



EXÉRCITO BRASILEIRO
ESCOLA DE SAÚDE E FORMAÇÃO COMPLEMENTAR DO EXÉRCITO

CONCURSO DE ADMISSÃO/2023
PARA MATRÍCULA NO CURSO DE FORMAÇÃO DE OFICIAIS DO QUADRO COMPLEMENTAR/2024
E NO CURSO DE FORMAÇÃO DE OFICIAIS DO QUADRO DE CAPELÃES MILITARES/2024

003. PROVA OBJETIVA

CURSO DE FORMAÇÃO DE OFICIAIS DO QUADRO COMPLEMENTAR

ÁREA: ADMINISTRAÇÃO

- Você recebeu sua folha de respostas e este caderno contendo 60 questões objetivas.
- Confira seus dados impressos na capa deste caderno e na folha de respostas.
- Certifique-se de que a letra referente ao modelo de sua prova é igual àquela constante em sua folha de respostas.
- Quando for permitido abrir o caderno, verifique se está completo ou se apresenta imperfeições.
- Caso haja alguma divergência de informação, comunique ao fiscal da sala para a devida substituição desse caderno.
- Leia cuidadosamente todas as questões e escolha a resposta que você considera correta.
- Marque, na folha de respostas, com caneta de tinta azul ou preta, a letra correspondente à alternativa que você escolheu.
- A duração da prova é de 4 horas, já incluído o tempo para o preenchimento da folha de respostas.
- Só será permitida a saída definitiva da sala e do prédio após transcorridas 3 horas do início da prova.
- Até que você saia do prédio, todas as proibições e orientações continuam válidas.

AGUARDE A ORDEM DO FISCAL PARA ABRIR ESTE CADERNO.

Nome do candidato _____

RG _____ Inscrição _____ Prédio _____ Sala _____ Carteira _____

CONHECIMENTOS GERAIS

LÍNGUA PORTUGUESA

Leia a tira, para responder às questões de números 01 e 02.



(Dik Browne, *O melhor de Hagar, o horrível.*)

01. Interpretando-se a tira, é correto concluir que o efeito de sentido nela produzido revela-se

- (A) no quadro da situação em que estão as personagens: Hagar faz menção a situações vividas, mas a outra personagem interpreta essa fala como um contrasenso.
- (B) no âmbito da apropriação de elementos textuais significativos, caso da retomada quase integral da fala de Hagar pela outra personagem, no segundo quadrinho.
- (C) na dissociação entre as duas falas: no primeiro quadrinho, Hagar mostra seu desalento diante da vida; no segundo, a personagem usa palavras que o reanimem.
- (D) no reconhecimento da imprecisão de significado na fala de Hagar, cuja forma de expressão não corresponde ao contexto e justifica, assim, a fala da outra personagem.
- (E) no plano da significação de expressões, pois, a fala da personagem, no segundo quadrinho, mostra que se fez leitura literal de expressões que Hagar empregou.

02. Assinale a alternativa em que o enunciado do segundo quadrinho – Deve ser porque as pessoas escondem as coisas valiosas quando você se aproxima. – está reescrito observando a norma-padrão de acentuação, do emprego do sinal de crase e da vírgula.

- (A) Às pessoas certamente, convém à sua aproximação, dar fim as coisas valiosas.
- (B) Convém, certamente, à sua aproximação, as pessoas dar fim as coisas valiosas.
- (C) Certamente, à sua aproximação, convém às pessoas dar fim às coisas valiosas.
- (D) As pessoas, certamente, convêm, a sua aproximação, dar fim às coisas valiosas.
- (E) Certamente às pessoas convêm, a sua aproximação, dar fim, as coisas valiosas.

Leia o texto, para responder às questões de números 03 a 07.

ChatGPT ajuda a criar roteiro criativo de viagem

Planejar uma viagem pode ser uma tarefa desafiadora. Os guias, por sua natureza, mandam todos os leitores para os mesmos destinos. E as pesquisas na web podem ter como resultado dados confusos e inúteis. Mas, alguns viajantes que são fãs de tecnologia estão tendo sucesso recorrendo aos chatbots de inteligência artificial, como o ChatGPT e o Bard, para se inspirar e planejar as férias, tratando esses serviços como agentes de viagens gratuitos e sob demanda.

Alpa Patel, uma viajante ávida que vive na cidade de Nova Iorque, gostou da ideia de usar o ChatGPT porque ele oferece uma lista muito clara às pessoas. Ela está planejando uma viagem com a família para Edimburgo, na Escócia, no verão. Depois de ficar frustrada com a mesmice de sempre dos sites de viagens que aparecem no Google, Alpa teve uma ideia: que tal pedir alguns conselhos ao ChatGPT?

Ela perguntou de forma bem específica pelos passeios de um dia, adequados quando se tem um filho que enjoa ao andar de carro. **Portanto**, ela achava que não seria viável passar horas dentro de um carro para chegar a seu destino. Em resposta, o ChatGPT sugeriu a ela algumas opções nas quais ela poderia deslocar-se de trem.

(Disponível em: estadão.com.br. Acesso em: 26.06.2023. Adaptado)

03. De acordo com as considerações de Luiz Antônio Marcuschi acerca dos tipos e gêneros textuais, é correto afirmar que esse texto apresenta as características do tipo

- (A) argumentativo e do gênero resenha.
- (B) injuntivo e do gênero notícia.
- (C) descritivo e do gênero publicidade.
- (D) expositivo e do gênero reportagem.
- (E) narrativo e do gênero aula virtual.

04. Observando-se a relação de subordinação da oração destacada no primeiro parágrafo – **Planejar uma viagem** –, constata-se que ela tem equivalente de função na oração que se destaca em:
- (A) ... não seria viável **passar horas dentro de um carro**. (3º parágrafo)
 - (B) ... enjoa **ao andar de carro**... (3º parágrafo)
 - (C) ... gostou da ideia de **usar o ChatGPT**... (2º parágrafo)
 - (D) Opções nas quais ela poderia **deslocar-se de trem**. (3º parágrafo)
 - (E) ... recorrendo aos chatbots [...] **para se inspirar**... (1º parágrafo)
05. O trecho destacado que pode ser expresso por um pronome representando o objeto indireto do verbo a que se subordina é:
- (A) ...recorrendo aos chatbots [...] **para se inspirar** ...
 - (B) ...ele oferece uma lista muito clara **às pessoas**.
 - (C) ...tratando **esses serviços** como agentes de viagens gratuitos...
 - (D) ...viagem com a família **para Edimburgo**...
 - (E) ...passar horas dentro de um carro para chegar **a seu destino**.
06. Assinale a alternativa que reescreve trecho do texto, com coerência e com emprego dos sinais de pontuação de acordo com a norma-padrão, em sequência ao enunciado – **Ana Patel afirmou**:
- (A) “Perguntei de forma bem específica: ‘Que passeios de um dia são adequados, quando se tem um filho que enjoa ao andar de carro?’, e o ChatGPT me sugeriu algumas opções nas quais eu poderia deslocar-me de trem”.
 - (B) “Perguntei de forma bem específica, que passeios de um dia são adequados quando se tem um filho que enjoa ao andar de carro? E o ChatGPT me sugeriu: algumas opções para eu me deslocar – de trem.
 - (C) que perguntou de forma bem específica: ‘Que passeios de um dia são adequados, quando se tem um filho que enjoa ao andar de carro?’; e o ChatGPT, sugeriu algumas opções, nas quais eu poderia deslocar-me de trem.
 - (D) perguntei de forma bem específica, que passeios de um dia eram adequados quando se tem um filho, que enjoa ao andar de carro? – ao que o ChatGPT fez, a ela, a sugestão de algumas opções, nas quais, ela poderia deslocar-se de trem.
 - (E) ‘Perguntei, de forma bem específica: “Que passeios, de um dia, são adequados quando se tem um filho que enjoa, ao andar de carro?” O ChatGPT sugeriu a ela: algumas opções nas quais ela poderia deslocar-se de trem.
07. O elemento de sequenciação e coesão textual – **Portanto** –, em destaque no terceiro parágrafo, está em coordenação com o enunciado anterior expressando relação de sentido de
- (A) contraste.
 - (B) condição.
 - (C) explicação.
 - (D) causa.
 - (E) conclusão.
08. Assinale a alternativa que apresenta o enunciado redigido segundo a ortografia oficial e com a concordância de acordo com a norma-padrão.
- (A) Mais de um amigo intervieram para conter os ímpetos de ganância do rapazinho, que dispense bastante recursos dos pais, mau se importando com eles.
 - (B) Depois que o trem descarrilou, foi dado rapidamente assistência às vítimas e se empenhou recursos para dar indenização às que a solicitou.
 - (C) Constatada a possibilidade de dissensões no grupo, líderes propuseram realizar um almoço beneficente para unir os interesses e prover assistência àqueles que a demandam.
 - (D) Confia-se no descortínio dos envolvidos, para fazer chegar às vítimas das enchentes os recursos disponibilizados na lista de doadores, anexo aos demais documentos.
 - (E) Foi tomado pelo poder público todas as providências para atender as demandas dos desabrigados, com medidas o mais possíveis efetivas.

09. Em ambas [as manufaturas têxteis e do ferro] a colônia contava com matéria-prima abundante e um mercado local de relativa importância. Já assinalai estas indústrias nos grandes domínios, incluídas na sua organização e produzindo só para eles. Mas, iniciadas aí, sua tendência era para se libertarem destes estreitos limites domésticos, tornarem-se autônomas, verdadeiras manufaturas próprias e comercialmente organizadas. Isto é particularmente o caso da indústria têxtil. Sobretudo em Minas Gerais, e também na capital do Rio de Janeiro, aparecem na segunda metade do século XVIII manufaturas autônomas e relativamente grandes. Dá-nos notícias delas o marquês do Lavradio, vice-rei do Rio de Janeiro, no Relatório com que entregou o governo ao sucessor em 1779. Mas, ao mesmo tempo, adverte contra o perigo de tais atividades, que não só faziam concorrência ao comércio do reino, como tornavam os povos da colônia por demais independentes. Enumera também os casos em que teve de intervir, suprimindo fábricas que se iam tornando por demais notórias, como a de Pamplona, em Minas Gerais, e outras.

O alarma do vice-rei não caiu em surdos ouvidos. [...]

(Caio Prado Júnior, *Formação do Brasil contemporâneo*, p. 230.)

Para Caio Prado Júnior, “o alarma do vice-rei não caiu em surdos ouvidos” porque

- (A) após o processo contra os inconfidentes mineiros, alguns ministros portugueses perceberam a importância de garantir a autonomia econômica da capitania de Minas Gerais por meio do incentivo à produção de manufaturados em geral.
- (B) a partir da década de 1780 o governo português tem acordada com a Grã-Bretanha a troca de conhecimentos tecnológicos na área da indústria têxtil, e tais saberes chegaram ao Brasil por meio de uma grande imigração de industriais de Portugal.
- (C) a expansão industrial britânica, inaugurada com a Revolução Industrial, provocou entre os mercantilistas portugueses a preocupação em ampliar a produção de manufaturas nacionais, para o que contavam com ajuda decisiva da colônia americana.
- (D) poucos anos depois o alvará de 5 de janeiro de 1785 mandava extinguir todas as manufaturas têxteis da colônia, com exceção apenas das de panos grossos de algodão, que serviam para vestimenta dos escravos ou se empregavam em sacaria.
- (E) desde a última década do século XIX a Coroa portuguesa, por meio do Conselho Ultramarino, instituiu uma série de mecanismos com o objetivo de atender às necessidades da crescente manufatura têxtil no Brasil, inclusive com isenção tributária.

10. Internamente [...] o apoio à política de d. João começava a conhecer, cada vez mais, vozes destoantes. Estamos em 1817, ano em que estoura em Pernambuco o amplo movimento que rapidamente se transformaria na “pedra no sapato” da política joanina. Afinal, se até então o Império se mostrara bastante unido, no Norte, reagia-se agora às “pesadas contribuições e excessivas conscrições” provocadas pela conquista da Banda Oriental, “no que o povo do Brasil não só não tem parte, mas julga contrária aos seus interesses”. Era assim que o jornalista Hipólito da Costa expressava a insatisfação dispersa pelo restante da colônia: a montagem de um novo aparelho de Estado custara caro!

(Lília Moritz Schwartz e Helena Murgel Starling, *Brasil: uma biografia*, p. 426.)

Assinale a alternativa que apresente corretamente a Revolução de 1817, segundo Schwartz e Starling.

- (A) A província de Pernambuco sentia-se excluída dos benefícios econômicos oriundos da abertura dos portos. As principais lideranças advinham das inúmeras lojas maçônicas existentes no Recife e dos representantes do baixo clero. O projeto dos revolucionários compreendia a necessidade de uma ordem republicana popular e assentada nas referências morais do catolicismo.
- (B) Pernambuco passava por um momento difícil, com a queda no preço do açúcar e do algodão e a alta constante no preço dos escravos. A insurreição uniu setores dispersos: desde grandes proprietários até uma camada de homens livres. O governo provisório, baseado na “lei orgânica” que proclamou a República, estabeleceu a igualdade de direitos e a tolerância religiosa, sem tocar no problema da escravidão.
- (C) Os pernambucanos estavam preocupados com a queda nas produções de açúcar e tabaco gerada pela ausência de apoio de d. João VI. Os rebeldes foram articulados a partir de princípios mercantilistas, que defendiam que caberia ao Estado controlar a produção e a distribuição de mercadorias. O governo provisório dos rebeldes trouxe o debate sobre a importância de se abolir o tráfico negreiro.
- (D) As províncias do Norte, em especial Pernambuco e Bahia, acusavam o governo do Rio de Janeiro de recriar monopólios em relação à exportação de tabaco. O movimento rebelde teve ampla participação social, mas a liderança ficou com a classe média urbana. O ponto central do projeto revolucionário constitui-se na formação de frentes de trabalho na produção voltada para a exportação.
- (E) Pernambuco, assim como outras províncias produtoras de açúcar, reclamava da falta de apoio a essa produção por parte do governo joanino. A revolução contou com vários segmentos sociais, mas a liderança política esteve nas mãos da pequena burguesia. Os revolucionários mantinham-se fiéis ao governo do Rio de Janeiro, mas exigiam que reformas econômicas beneficiassem as províncias agroexportadoras.

11. A rebelião começou a partir de uma série de disputas entre grupos da elite local. As rivalidades acabaram resultando em uma revolta popular. Ela se concentrou no sul do Maranhão, junto à fronteira do Piauí, uma área de pequenos produtores de algodão e criadores de gado. À frente do movimento estavam o cafuzo Raimundo Gomes, envolvido na política local, e o artesão Francisco dos Anjos Ferreira. Paralelamente, surgiu um líder negro conhecido como Cosme à frente de 3 mil escravos fugidos.

Os rebeldes chegaram a ocupar Caxias, segunda cidade da província. De suas raras proclamações por escrito constam vivas à religião católica, à Constituição, a Dom Pedro II, à santa causa da liberdade.

(Boris Fausto, *História do Brasil*, p. 144. Adaptado)

O excerto faz referência à

- (A) Balaiada.
 - (B) Praieira.
 - (C) Cabanagem.
 - (D) Sabinada.
 - (E) Confederação do Equador.
12. Em 11 de novembro, Rui Barbosa, Benjamin Constant, Aristides Lobo, Bocaiúva, Glicério e o coronel Solon reuniram-se na casa de Deodoro com o fito de convencê-lo a tomar partido. Mais uma vez, civis e militares conspiravam juntos contra o Trono. Em 15 de novembro de 1889 a Monarquia era derrubada por golpe militar e proclamava-se a República.

(Emília Viotti da Costa, *Da monarquia à república: momentos decisivos*, p. 489.)

Para Viotti da Costa, o movimento vitorioso de 1889

- (A) representou a prevalência dos interesses econômicos e políticos dos industriais de São Paulo, que rapidamente conquistaram espaços de poder no Governo Provisório, o que lhes garantiu a isenção tributária para a importação de maquinário.
- (B) precisou das capacidades política e logística da Marinha, porque essa instituição construiu um amplo arco de aliança, composto pelos seus oficiais mais graduados e por variados setores sociais, como os trabalhadores urbanos e os produtores de açúcar.
- (C) resultou da conjugação de três forças, que estiveram momentaneamente unidas em torno do ideal republicano, mas tinham profundas divergências: uma parcela do Exército, fazendeiros do Oeste Paulista e representantes das classes médias urbanas.
- (D) derivou da frágil articulação política das classes médias urbanas, que não se mostravam capazes de construir uma unidade de ação com outros setores sociais e, dessa forma, houve a necessidade da intervenção de setores do Exército.
- (E) contou com a decisiva ação de organizações de ex-escravos, que acusavam a Monarquia de protelar a extinção do escravismo, e dos cafeicultores do Vale do Paraíba, interessados em receber indenizações pelos escravos perdidos com a Lei Áurea.

13. O Estado Novo foi arquitetado como um Estado autoritário e modernizador que deveria durar muitos anos. No entanto, seu tempo de vida acabou sendo curto, pois não chegou a 8 anos.

O que teria ocorrido?

Os problemas do regime resultaram mais na inserção do Brasil no quadro das relações internacionais do que das condições políticas internas do país.

(Boris Fausto, *História do Brasil*, p. 326.)

Acerca da inserção do Brasil no quadro das relações internacionais, é correto afirmar que

- (A) a forte aproximação do presidente Vargas com os regimes nazifascistas recebeu a retaliação dos Estados Unidos, que impuseram a entrada do Brasil na Segunda Guerra, mas sem vantagens econômicas, diferente do que ocorreu com a Argentina.
- (B) houve uma articulação diplomática entre Argentina e Brasil no sentido de pressionar os Estados Unidos a se manterem neutros diante do conflito bélico que atingia a Europa, mas essa ação fracassou, provocando a perda de popularidade de Getúlio Vargas.
- (C) existiam forças políticas, até então próximas a Getúlio Vargas, que discordavam da postura do presidente em atacar a proposta da Argentina e do Chile para que a América do Sul não tivesse qualquer envolvimento com a guerra deflagrada na Europa.
- (D) a maior parte do ministério de Getúlio Vargas, após a entrada dos Estados Unidos na Segunda Guerra, pediu demissão porque entendia que o Brasil deveria honrar os acordos com a Alemanha e manter-se neutro diante desse conflito bélico.
- (E) com a entrada do Brasil na Segunda Guerra e os preparativos para enviar a FEB à Itália, personalidades da oposição começaram a explorar a contradição existente entre o apoio do Brasil às democracias e o Estado Novo.

14. [A partir de 1968] a economia se aqueceu e a inflação, em vez de subir, passou a cair. Teve início um surto de crescimento que, no seu apogeu, superou qualquer período anterior, e o governo começou a falar de “milagre econômico brasileiro”. A performance de crescimento seria indiscutível, porém o milagre tinha explicação terrena.

(Lilia Moritz Schwartz e Helena Murgel Starling, *Brasil: uma biografia*, p. 426.)

A explicação, segundo Schwartz e Starling, esteve relacionada com

- (A) a existência de um rígido controle sobre as contas públicas e pequeno endividamento externo, política de reajuste salarial baseado na produtividade dos trabalhadores e uma taxa de câmbio flutuante, que atendia aos interesses dos importadores.
- (B) a prevalência dos investimentos em grandes obras públicas a partir da poupança interna, aumento real do salário mínimo e dos benefícios sociais e forte controle sobre a saída do capital estrangeiro por meio de uma legislação.
- (C) a criação do Instituto do Açúcar e do Alcool e das novas atribuições do Ministério da Fazenda, a ampliação dos direitos trabalhistas do operariado e o notável aumento na produção petrolífera com o objetivo de o país obter a autonomia energética.
- (D) o subsídio governamental e diversificação das exportações, desnacionalização da economia com a entrada crescente de empresas estrangeiras no mercado, controle do reajuste de preços e fixação centralizada dos reajustes de salários.
- (E) a forte desconcentração de renda por meio de um novo sistema tributário, a restrição à entrada de capital estrangeiro para as atividades consideradas de segurança nacional e a concretização de uma reforma agrária em propriedades improdutivas.

GEOGRAFIA DO BRASIL

15. A drenagem superficial é composta por duas nervuras hidrográficas apenas totalmente integradas durante a estação chuvosa. Na estação seca, o lençol d'água subterrâneo alimenta permanentemente a correnteza, independentemente das estações: daí a perenidade dos grandes, médios e pequenos rios da região.

(AB'SABER, Aziz. Nacib. *Os domínios de natureza no Brasil: potencialidades paisagísticas*, 2003, p.30-1. Adaptado)

O texto apresenta características da rede hidrográfica presente no Domínio Morfoclimático

- (A) do Cerrado.
- (B) Amazônico.
- (C) das Caatingas.
- (D) dos Mares de morros.
- (E) das Pradarias.

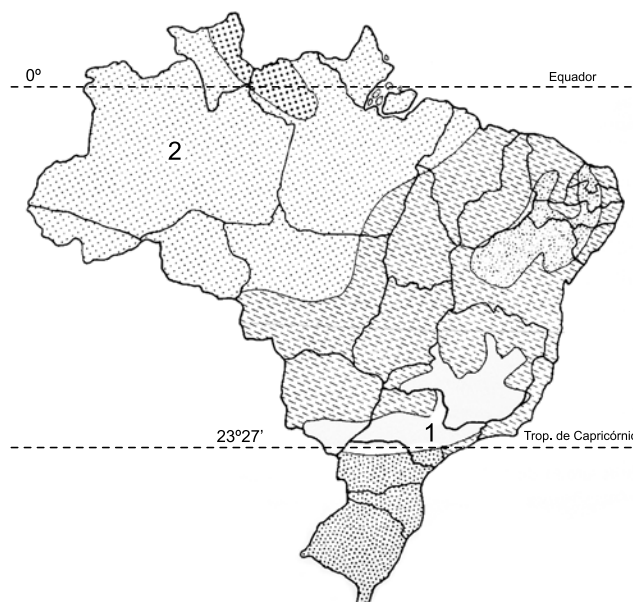
16. Consistem no transporte de substâncias úteis pelos agentes geológicos superficiais e da subsequente deposição mecânica (depósitos detríticos) ou da precipitação química (depósitos químicos) das substâncias transportadas em lagos, deltas, linhas de praia, planícies aluvionares, plataforma continental etc.

(TEIXEIRA, W. et. al. (org.). *Decifrando a Terra*, 2000, p.457. Adaptado)

As características indicadas correspondem a um tipo genético de depósito mineral do tipo

- (A) supérgeno.
- (B) hidrotermal.
- (C) magmático.
- (D) metamórfico.
- (E) sedimentar.

17. Observe o mapa.



(ROSS, J. L. S. (org). *Geografia do Brasil*, 2019, p.109. Adaptado).

Os tipos climáticos indicados no mapa com os números 1 e 2 representam, respectivamente:

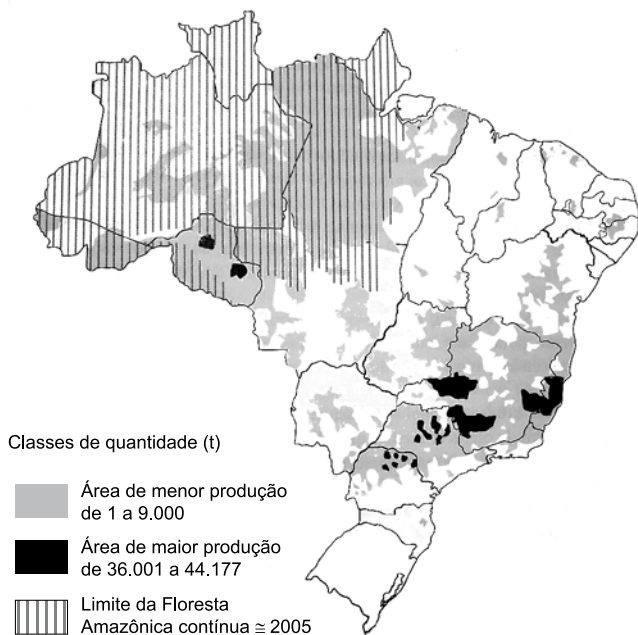
- (A) tropical de altitude e equatorial semiúmido.
- (B) tropical de altitude e equatorial úmido.
- (C) semiárido e equatorial úmido.
- (D) semiárido e tropical.
- (E) subtropical e tropical.

18. A história econômica do Brasil foi marcada por ciclos econômicos, ou seja, uma sucessão de grandes produções que formaram, cada uma por certo tempo, o essencial das exportações do país. Qualquer que seja a interpretação dada, deve-se a essa sucessão a formação do arquipélago brasileiro, porque cada um desses ciclos afetou uma diferente região do país, como por exemplo:

(THÉRY, H.; MELLO, N. A. *Atlas do Brasil. Disparidades e dinâmicas do território*, 2018, p.46. Adaptado).

- (A) ouro no atual Nordeste; borracha em Minas Gerais; café no atual Sudeste; açúcar na Amazônia.
- (B) ouro no atual Nordeste, açúcar em Minas Gerais; café no atual Sudeste; borracha na Amazônia.
- (C) borracha no atual Nordeste; ouro em Minas Gerais; café no atual Sudeste; açúcar na Amazônia.
- (D) açúcar no atual Nordeste; ouro em Minas Gerais; café no atual Sudeste; borracha na Amazônia.
- (E) açúcar no atual Nordeste; ouro em Minas Gerais; borracha no Sudeste; café na Amazônia.

19. Observe o mapa.



(ROSS, J.L.S. *Ecogeografia do Brasil*, 2006, p.141).

A respeito dos processos produtivos e das características socioeconômicas do território brasileiro, é correto afirmar que as áreas em destaque no mapa representam as áreas produtoras de

- (A) girassol.
- (B) café.
- (C) soja.
- (D) milho.
- (E) algodão.

20. Em 1998, o Brasil foi um dos países pioneiros ao adaptar e calcular um IDH (Índice de Desenvolvimento Humano) subnacional para todos os municípios, com dados do censo demográfico, criando o Índice de Desenvolvimento Humano Municipal. Em 2003, uma nova edição trouxe a série histórica de 1991 a 2000 para todo o país. O IDHM foi amplamente divulgado e utilizado por gestores, tomadores de decisão, formuladores de políticas e iniciativas voltadas ao desenvolvimento humano, nos setores público e privado. O índice é hoje uma referência nacional para a sociedade brasileira.

(*Atlas do Desenvolvimento Humano nas Regiões Metropolitanas Brasileiras*, 2014, p.18).

Uma das vantagens do uso do IDHM em contraposição a dados de Produto Interno Bruto (PIB) é que ele

- (A) permite comparar os municípios em função somente de indicadores econômicos como a produção per capita do município e sua distribuição.
- (B) consiste em uma métrica baseada na produção agropecuária do município e, caso não haja esse perfil de produção, o índice tende a ser negativo.
- (C) populariza o conceito de desenvolvimento centrado nas pessoas e não a visão de que desenvolvimento se limita a crescimento econômico.
- (D) avalia a capacidade produtiva do município em especial do setor de serviços e produção industrial.
- (E) permite avaliar os impactos ambientais e a pegada ecológica de todos os municípios fazendo uma análise comparativa entre eles.

CONHECIMENTOS ESPECÍFICOS

21. Liderança, motivação e coordenação dos funcionários no desenvolvimento de tarefas e atividades são características que estão relacionadas à seguinte função do processo administrativo de uma organização:
- (A) organização.
 - (B) controle.
 - (C) avaliação.
 - (D) planejamento.
 - (E) direção.
22. É uma técnica de planejamento em organizações que tem base predominantemente intuitiva, depende de opiniões, imaginação e informações e baseia-se em perguntas do tipo “e se...?”:
- (A) Construção de Cenários.
 - (B) Método do Grupo Nominal.
 - (C) Análise de Tendências.
 - (D) Análise de Séries Temporais.
 - (E) Método Delfos.
23. A afirmação de que não há um único e melhor jeito de administrar e organizar, havendo características internas e externas que podem influenciar a estrutura de uma organização, corresponde ao pensamento da escola
- (A) científica.
 - (B) burocrática.
 - (C) estruturalista.
 - (D) contingencial.
 - (E) comportamental.
24. O processo decisório é composto por diferentes etapas ou fases. A técnica denominada árvore de decisão é comumente utilizada na seguinte etapa:
- (A) escolha de uma alternativa.
 - (B) diagnóstico.
 - (C) identificação da oportunidade.
 - (D) geração de alternativas.
 - (E) identificação do problema.
25. Com relação ao orçamento no setor público, permite-se
- (A) a realização de todas as operações de créditos que excedam o montante das despesas de capital.
 - (B) a transposição, o remanejamento ou a transferência de recursos de uma categoria de programação para outra ou de um órgão para outro, apenas com prévia autorização legislativa.
 - (C) o início de programas ou projetos mesmo que não incluídos na lei orçamentária anual (LOA).
 - (D) a realização de despesas ou a assunção de obrigações diretas que excedam os créditos orçamentários ou adicionais.
 - (E) a abertura de crédito suplementar ou especial, independentemente de prévia autorização legislativa, desde que haja indicação dos recursos correspondentes.
26. Na organização da Administração Pública, agência executiva é uma qualificação concedida a
- (A) empresas públicas e autarquias.
 - (B) sociedades de economia mista e fundações.
 - (C) empresas estatais e autarquias.
 - (D) organizações sociais (OSs) e fundações.
 - (E) fundações e autarquias.
27. Sobre paradigmas da Administração Pública e reformas administrativas brasileiras, é correto afirmar que
- (A) o modelo de administração burocrático, nos termos em que foi descrito por Max Weber, buscou a indissociabilidade entre as esferas pública e privada.
 - (B) a primeira tentativa de implementar a administração pública gerencial no Brasil deu-se com a Emenda Constitucional nº 19/1998, sob o então presidente Fernando Henrique Cardoso e ministro Bresser-Pereira.
 - (C) a co-construção, que se refere à participação de vários atores na conceitualização e desenho da política pública, associa-se à governança pública.
 - (D) a administração pública patrimonialista possui como características distintivas ser autorreferenciada, possuir controle de procedimentos e concentrar-se nos processos.
 - (E) o Departamento Administrativo do Serviço Público (Dasp), criado em 1938, teve como uma de suas funções levar a racionalidade política à racionalidade administrativa.
28. Um novo sistema de vigilância passou a monitorar 100% das áreas fronteiriças com menor emprego de recursos, representando um desempenho
- (A) apenas eficaz.
 - (B) apenas eficiente.
 - (C) eficaz e efetivo.
 - (D) eficaz e eficiente.
 - (E) apenas efetivo.

29. Entre as ferramentas de gestão passíveis de utilização (com as devidas adaptações) no setor público, há a correta associação entre ferramenta e respectiva característica na seguinte alternativa:

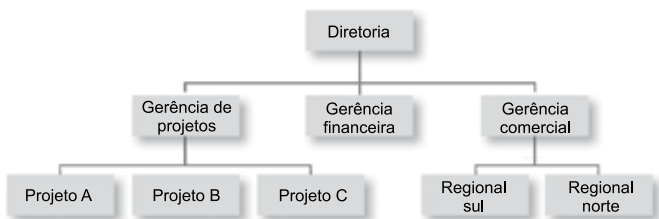
- (A) o BSC é composto pelas perspectivas das finanças, dos clientes, dos processos internos e da aprendizagem organizacional.
- (B) o Diagrama de Ishikawa é utilizado para estabelecer prioridades na organização, considerando-se aspectos como gravidade e urgência.
- (C) o Ciclo PDCA enfatiza as forças e fraquezas (análise interna) e as oportunidades e ameaças (análise externa).
- (D) o Princípio de Pareto identifica que 90% dos problemas são constituídos por apenas 10% das causas.
- (E) o *Benchmarking* utiliza ideias criativas das partes envolvidas que possam solucionar problemas da organização.

30. Sobre a despesa pública, é correto afirmar que

- (A) os restos a pagar processados estão pendentes de empenho e os não processados estão pendentes de pagamento.
- (B) o empenho (ou nota de empenho) procede à realização da despesa, como regra geral.
- (C) os suprimentos de fundos atendem às despesas corriqueiras de grande vulto.
- (D) os créditos adicionais suplementares são destinados a despesas urgentes e imprevisíveis, em caso de guerra ou calamidade pública.
- (E) os gastos públicos podem ser classificados em funções, programas e subprogramas, sob a ótica da finalidade.

31. Uma organização pública está em processo de revisão de sua estrutura organizacional, o que inclui as unidades organizacionais e as competências de cada uma delas. A partir do levantamento realizado, determinada diretoria é organizada conforme a imagem. Assim, de acordo com esse recorte, tem-se uma departamentalização

TIPO DE DEPARTAMENTALIZAÇÃO



(Rebouças 2009, p. 118 apud LLATAS, 2011, p. 45).

- (A) por projetos.
- (B) por processos.
- (C) mista.
- (D) funcional.
- (E) matricial.

32. Um grupo de servidores está estudando formas eficientes de distribuição de pessoas e equipamentos em uma organização pública prestadora de serviços de forma a criar condições favoráveis ao aumento da produtividade. Nesse sentido, o *layout* é utilizado mais comumente em situações em que

LAYOUT COM CIDADÃOS NO CANTO

X	X	X	X	X	X	X	X	X	X	Legenda X - Servidores 0 - Cidadãos
X	X	X	X	X	X	X	X	X	X	
X	X	X	X	X	X	0	0	0	0	
X	X	X	X	X	X	0	0	0	0	
X	X	X	X	X	X	0	0	0	0	

(Llatas (2011, p. 137). Adaptado)

- (A) a necessidade de atendimento ao cidadão ultrapassa o volume de trabalho administrativo.
- (B) a necessidade de atendimento do setor é absolutamente prioritária devido ao fluxo intenso de cidadãos.
- (C) o volume de trabalho administrativo é proporcional à demanda de atendimento ao cidadão.
- (D) são exigidas flexibilidade e adaptação rápidas às demandas dos cidadãos.
- (E) o volume de trabalho administrativo ultrapassa a demanda de atendimento ao cidadão.

33. Em um ambiente dinâmico e competitivo, um dos novos papéis da função Gestão de Pessoas é o

- (A) foco interno.
- (B) solucionador de problemas.
- (C) administrativo.
- (D) consultivo.
- (E) foco na função.

34. Os bens patrimoniais sofrem depreciação com o passar dos anos. Considerando-se que os armamentos possuem vida útil de 20 anos e valor residual de 15%, um fuzil adquirido em janeiro de 2023 por R\$ 50.000 terá, ao final de 2042, valor residual de

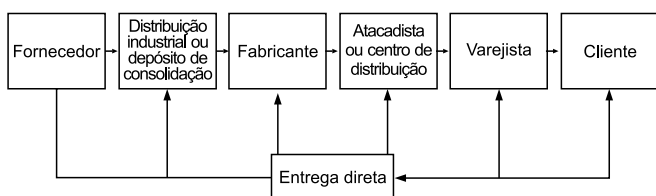
- (A) R\$ 47.000.
- (B) R\$ 7.500.
- (C) R\$ 3.000.
- (D) R\$ 42.500.
- (E) R\$ 30.000.

35. A gestão estratégica de pessoas possui como um de seus elementos definidores
- (A) a consideração de servidores comissionados, terceirizados e estagiários como elementos presentes ao largo da organização.
 - (B) o reconhecimento das pessoas como elementos acessórios na produção de valor público e de continuidade da organização.
 - (C) a realização da gestão de pessoas como compromisso inerente e exclusivo da área de gestão de pessoas.
 - (D) a existência de um suporte normativo formal estritamente para a atuação da área de gestão de pessoas.
 - (E) a gestão de pessoas perfilada com a estratégia da organização.

36. Sobre a gestão de conflitos, é correto afirmar que

- (A) o estilo de gestão de conflitos chamado compromisso é apropriado quando os objetivos de ambos os lados são igualmente importantes, quando os componentes têm igual poder e ambos os lados querem reduzir as diferenças.
- (B) a abordagem estrutural pode ser realizada por três diferentes maneiras, quais sejam: a desativação ou desescalonização do conflito, a confrontação direta e a colaboração.
- (C) na abordagem de processo, a ameaça externa e o inimigo comum são soluções utilizadas frequentemente para localizar um objetivo compartilhado.
- (D) o conflito manifesto ocorre quando as partes percebem e compreendem que o conflito existe porque sentem que seus objetivos são diferentes dos objetivos dos outros e que existe oportunidade para interferência.
- (E) o conflito individual interno ocorre entre uma pessoa e outra ou entre dois grupos de pessoas com interesses ou objetivos antagônicos.

37. A figura representa o arranjo operacional logístico denominado



- (A) independente.
- (B) direto.
- (C) combinado.
- (D) escalonado.
- (E) flexível.

38. “É aplicável aos casos de despesas expressamente definidos em lei e consiste na entrega de numerário a servidor, sempre precedida de empenho na dotação própria para o fim de realizar despesas, que não possam subordinar-se ao processo normal de aplicação”. Dito isso, para atender a despesas eventuais que exijam pronto pagamento, aplica-se

- (A) a inexigibilidade de licitação.
- (B) o pregão eletrônico.
- (C) o regime de adiantamento.
- (D) o sistema de registro de preços.
- (E) a dispensa de licitação.

39. O empenho consiste na reserva de dotação orçamentária para uma finalidade específica. Para despesas de alugueis realizadas por determinado órgão público, utiliza-se o empenho denominado

- (A) suplementar.
- (B) estimativo.
- (C) complementar.
- (D) global.
- (E) ordinário.

40. Um órgão das Forças Armadas utiliza frequentemente como procedimento auxiliar das licitações e das contratações o sistema de registro de preços. Sobre esse procedimento auxiliar, é correto afirmar que

- (A) é permitido registro de preços com indicação limitada a unidades de contratação, sem indicação do total a ser adquirido, em determinados casos.
- (B) a existência de preços registrados implica compromisso de fornecimento nas condições estabelecidas e obriga a Administração a contratar.
- (C) é utilizado para a contratação de bens e serviços, exceto de obras e serviços de engenharia.
- (D) o prazo de vigência da ata de registro de preços é de 1 (um) ano, podendo ser prorrogado com o aceite do(s) fornecedor(es).
- (E) é possível o registro de apenas um fornecedor ou prestador de serviço, desde que atendidas as condições legais.

41. No processo de elaboração de uma política pública, há a fase ou etapa da tomada de decisão, que consiste na escolha de alternativas de solução para problemas públicos. Quando soluções são criadas antes dos problemas a serem solucionados, tem-se o modelo denominado
- (A) *bottom-up*.
 - (B) comparações sucessivas limitadas.
 - (C) racionalidade limitada.
 - (D) janela de oportunidades.
 - (E) lata do lixo.
42. Uma organização solicitou ao Ministério da Defesa acesso à informação de caráter público, que não se enquadra em informação sigilosa e que não possui acesso imediato. Dito isso, o prazo que o órgão público possui para fornecer um retorno à organização solicitante é de
- (A) 10 (dias) dias úteis, improrrogáveis.
 - (B) 20 (vinte) dias, prorrogáveis por mais 10 (dez) dias, se houver justificativa expressa.
 - (C) 20 (vinte) dias, prorrogáveis por mais 20 (vinte) dias.
 - (D) 5 (cinco) dias úteis, improrrogáveis.
 - (E) até 24h (vinte e quatro horas), exceto nos sábados, domingos e feriados.
43. “[...] abordagens mais contemporâneas de liderança distinguem os líderes de não líderes por sua capacidade de transformar, de fazer a mudança, de inovar e de ir além dos níveis normais de desempenho” (SOBRAL e PECCI, 2014). Nesse sentido, qual das abordagens de liderança a seguir partilha uma visão mais pragmática?
- (A) Transacional, que impossibilita que o comportamento do líder faça qualquer diferença para seus subordinados.
 - (B) Transformacional, que guia seus seguidores na direção dos objetivos em troca de recompensas individuais.
 - (C) Carismático, a quem os seguidores atribuem capacidades heroicas ou extraordinárias quando observam determinados comportamentos.
 - (D) Substituto de liderança, que inspira os seguidores a transcenderem seus interesses individuais em prol da organização.
 - (E) Traços de liderança, que buscam identificar as qualidades e características pessoais que diferenciam líderes de não líderes.
44. De acordo com a Constituição Federal brasileira de 1988, com relação aos controles interno e externo, é correto afirmar que
- (A) o controle externo, a cargo do Tribunal de Contas da União (TCU), será exercido com o auxílio do Congresso Nacional, ou seja, da Câmara dos Deputados e do Senado.
 - (B) qualquer pessoa é parte legítima para, na forma da lei, denunciar irregularidades ou ilegalidades perante a Controladoria Geral da União (CGU) e o Tribunal de Contas da União (TCU).
 - (C) cabe ao controle externo, a cargo da Controladoria Geral da União (CGU), apoiar o controle interno dos poderes no exercício de sua missão institucional.
 - (D) o sistema de controle interno mantido pelos três poderes possui como uma de suas finalidades avaliar o cumprimento das metas previstas no plano plurianual (PPA), a execução dos programas de governo e dos orçamentos da União.
 - (E) cabe ao controle interno, com o auxílio do Tribunal de Contas da União (TCU), julgar as contas dos administradores e demais responsáveis por dinheiros, bens e valores públicos da administração direta e indireta.
45. O setor de compras do Exército iniciou os preparativos para a contratação de empresa prestadora de serviços de manutenção preventiva e corretiva de equipamentos de informática. Conforme a Lei nº 14.133/2021, entre as características a serem observadas em contratos administrativos, tem-se que
- (A) a Administração tem a opção de extinguir o contrato, com ônus, quando não dispuser de créditos orçamentários para sua continuidade ou quando entender que o contrato não mais lhe oferece vantagem.
 - (B) a Administração pode celebrar contratos com prazo de até 5 anos nas hipóteses de serviços e fornecimentos contínuos, observadas as diretrizes legais.
 - (C) a execução do contrato poderá ser acompanhada e fiscalizada por um representante da Administração especialmente designado, permitida a contratação de terceiros para subsidiá-lo.
 - (D) pela inexecução total ou parcial do contrato, a Administração poderá aplicar ao contratado, desde que tenha o aval do Poder Judiciário, sanções como advertência, multa, impedimento e declaração de inidoneidade de licitar e contratar.
 - (E) o contratado poderá manter preposto aceito pela Administração no local da obra ou do serviço para representá-lo na execução do contrato.

46. De acordo com a teoria dos dois fatores de Herzberg, é um dos fatores motivacionais ou intrínsecos que, quando ótimos, elevam a satisfação das pessoas no trabalho:

- (A) o relacionamento interpessoal.
- (B) o salário e os prêmios de produtividade.
- (C) as condições físicas e psicológicas de trabalho.
- (D) o ambiente de trabalho.
- (E) o reconhecimento do trabalho.

47. Na contratação direta, é dispensável a licitação para

- (A) contratação que possa acarretar comprometimento da segurança nacional, nos casos estabelecidos pelo Ministro de Estado da Defesa, mediante demanda dos comandos das Forças Armadas ou dos demais ministérios.
- (B) objetos que devam ou possam ser contratados por meio de credenciamento.
- (C) aquisição ou locação de imóvel cujas características de instalações e de localização tornem necessária sua escolha.
- (D) aquisição de materiais, de equipamentos ou de gêneros ou contratação de serviços que só possam ser fornecidos por produtor, empresa ou representante comercial exclusivos.
- (E) contratação de serviços técnicos especializados, de natureza predominantemente intelectual, com profissionais ou empresas de notória especialização, a exemplo de estudos técnicos, planejamentos, projetos básicos ou projetos executivos.

48. A 7ª edição do Guia PMBoK traz inovações significativas com relação às seis edições anteriores, visando manter sua relevância frente às complexidades sociais. Entre essas inovações, um dos conceitos que ganha destaque na gestão de projetos refere-se à adaptação de acordo com o contexto, que diz respeito

- (A) ao pensamento sistêmico.
- (B) à volatilidade, incerteza, complexidade e ambiguidade (VUCA).
- (C) ao método iterativo.
- (D) ao *tailoring*.
- (E) aos domínios de desempenho.

49. Na gestão de estoques, em casos de significativa diferença entre a previsão de consumo e o consumo efetivo no período anterior, o método de previsão da demanda mais recomendado é denominado

- (A) média ponderada.
- (B) média aritmética simples ou média móvel.
- (C) média móvel exponencialmente ponderada.
- (D) último período.
- (E) mínimos quadrados.

A habilitação econômico-financeira visa demonstrar a aptidão econômica do licitante para cumprir as obrigações decorrentes do futuro contrato com a Administração Pública. Ao analisar um dos balanços patrimoniais de uma das instituições licitantes, e trazido logo acima, o gestor público precisa calcular os índices dispostos em edital, dois deles trazidos abaixo, nas questões 50 e 51.

Balanco Patrimonial da Instituição Public em 31/12/20XX			
ATIVO	R\$	PASSIVO	R\$
Circulante	7 000	Circulante	5 000
Caixa e equivalentes	500	Fornecedores	1 500
Créditos a Receber	3 000	Empréstimos	3 500
Estoques	3 500	Não Circulante	4 000
Não Circulante	9 000	Financiamentos	3 000
Realizável a Longo Prazo	1 000	Outras Obrigações	1 000
Investimentos	1 500	PATRIMÔNIO LÍQUIDO	7 000
Imobilizado	5 000	Capital Social	6 000
Intangível	1 500	Reservas de Lucros	1 000
TOTAL	16 000	TOTAL	16 000

50. O índice de liquidez corrente (ILC) é igual a

- (A) 2,25.
- (B) 1,75.
- (C) 0,71.
- (D) 0,78.
- (E) 1,40.

51. O índice de endividamento geral (IEG) é igual a

- (A) 25%.
- (B) 56,3%.
- (C) 31,3%.
- (D) 43,8%.
- (E) 77,8%.

52. O conceito de qualidade varia ao longo do tempo, e as Eras da Qualidade são um exemplo disso. Nesse contexto, o programa de Gestão de Qualidade chamado Seis Sigma surgiu
- (A) no final da década de 1980, com a Motorola, mas, popularizando-se apenas mais tarde.
 - (B) em 1957, quando Philip B. Crosby lançou os elementos que criaram o programa Zero Defeito.
 - (C) na década de 1930, com as normas britânicas e americanas de controle estatístico da qualidade.
 - (D) no período pós-guerra de reconstrução do Japão, com os teóricos da qualidade W. Edwards Deming e Juran criando o *Total Quality Management* (TQM).
 - (E) em 1924, quando Walter A. Shewhart criou os gráficos de controle.
53. Sobre dívida e endividamento público, é correto afirmar que
- (A) não se exige contragarantia de órgãos e entidades do próprio ente federativo.
 - (B) é vedado ao titular de órgão, no último ano do seu mandato, contrair obrigação de despesa que não possa ser cumprida integralmente dentro dele.
 - (C) as operações de crédito de prazo inferior a doze meses, cujas receitas tenham constado do orçamento, não integram a dívida pública consolidada.
 - (D) os precatórios judiciais não pagos durante a execução do orçamento em que houverem sido incluídos deixam de integrar a dívida consolidada, para fins de aplicação dos limites.
 - (E) se a dívida consolidada da União ultrapassar o respectivo limite ao final de um ano, deverá ser a ele reconduzida até o término dos três anos subsequentes, reduzindo o excedente em pelo menos 50% no primeiro ano.
54. Uma instituição pública abriu uma licitação, na modalidade de pregão eletrônico, para a aquisição de materiais de limpeza. De acordo com o Decreto nº 10.024/2019, sobre o pregão eletrônico, é correto afirmar que
- (A) é adotado para o envio de lances apenas o modo de disputa aberto, no qual os licitantes apresentam lances públicos e sucessivos, com prorrogações, conforme o critério de julgamento adotado no edital.
 - (B) o prazo fixado para a apresentação das propostas e dos documentos de habilitação é de, no máximo, oito dias úteis.
 - (C) a impugnação dos termos do edital possui efeito suspensivo, cabendo tal atividade ao pregoeiro e aos responsáveis pela elaboração do edital e dos anexos.
 - (D) a sessão suspensa para a realização de diligências somente poderá ser reiniciada mediante aviso prévio no sistema com, no mínimo, 24 horas de antecedência, e a ocorrência será registrada em ata.
 - (E) a fase interna é iniciada com a convocação dos interessados por meio da publicação do aviso do edital no Diário Oficial da União (DOU) e no portal eletrônico do órgão ou da entidade promotora da licitação.
55. Conforme o Estatuto dos Militares, insere-se como um preceito de ética militar que deve ser observado:
- (A) obrigação de tratar o subordinado dignamente e com urbanidade.
 - (B) amor à verdade e a responsabilidade como fundamento de dignidade pessoal.
 - (C) probidade e lealdade em todas as circunstâncias.
 - (D) rigoroso cumprimento das obrigações e das ordens.
 - (E) dedicação e fidelidade à Pátria, cuja honra, integridade e instituições devem ser defendidas, mesmo com o sacrifício da própria vida.

56. Uma das empresas participantes de um esquema responsável pela prática de fraude de licitações públicas propôs-se a colaborar efetivamente com a administração pública. O órgão competente para celebrar os acordos de leniência no âmbito do Poder Executivo federal, bem como no caso de atos lesivos praticados contra a administração pública estrangeira, é

- (A) o Congresso Nacional (CN).
- (B) o Supremo Tribunal Federal (STF).
- (C) o Tribunal de Contas da União (TCU).
- (D) o Ministério Público Federal (MPF).
- (E) a Controladoria-Geral da União (CGU).

57. Um grupo de servidores de uma instituição pública está estudando modelos de participação social em fases do ciclo de determinada política pública. Assim, é correto afirmar que

- (A) a concepção decisionística possui como mecanismos típicos os fóruns participativos e os conselhos gestores.
- (B) as teorias contingenciais sobre participação afirmam que a participação é prejudicial, pois poucos têm capacidade de discernir os fatos, preparação para agir sobre os fatos e senso de responsabilidade.
- (C) no esquema analítico de Archon Fung, o cubo da democracia sintetiza três eixos que constituem um processo mais ou menos participativo, quais sejam: acessibilidade, tipo de interação e grau de influência.
- (D) na tipologia de Richardson, Gustafsson e Jordan, o eixo proativo-reativo evidencia a tônica de abertura à participação de mais atores no processo de construção e implementação das políticas públicas.
- (E) a governança pública, uma das principais tendências recentes no campo da gestão de políticas públicas, inviabiliza a participação de organizações da sociedade civil, dado o seu caráter predominantemente técnico.

58. Os custos ou gastos com a qualidade são empregados seja para obtê-la, seja em função de resultado negativo pela falta dela (perdas). Assim, sobre custos ou gastos com a qualidade, é correto afirmar que

- (A) os custos de refugo são um exemplo de elementos denominados falhas externas.
- (B) os custos da qualidade relativa ao produto incluem conformidade e não conformidade.
- (C) os custos dos elementos denominados falhas são reduzidos drasticamente à medida que as não conformidades tendem a zero.
- (D) os custos da qualidade relativa ao processo incluem prevenção, avaliação, falhas internas e falhas externas.
- (E) o ponto ótimo na curva total de custos de qualidade é mais para a esquerda do ponto de mínimo da curva do custo total, em mercados mais exigentes da atualidade.

59. Carvalho e Paladini (2012) trazem diversas ferramentas da Gestão da Qualidade. Para esses autores, são exemplos de ferramentas utilizadas na organização do processo produtivo:

- (A) Diagrama-Matriz e Diagrama de Árvore.
- (B) Folhas de Checagem e Diagrama de Programação da Decisão.
- (C) Manutenção Produtiva Total (TPM) e Círculo da Qualidade.
- (D) Kanban e Diagrama de Similaridade.
- (E) Gráfico de Pareto e Diagrama de Causa-Efeito.

60. Na tabela a seguir, estão dispostos o consumo médio de um determinado período e o valor unitário de cada um de dez itens de materiais existentes no almoxarifado de um órgão público.

DADOS DE CONSUMO DE MATERIAL

Item	Consumo	Valor Unitário (R\$)
1	100	14
2	41	7 000
3	24	157
4	129	938
5	20	290
6	42	710
7	11	804
8	63	454
9	32	182
10	40	442

(Adaptado de Fenili (2016))

Parâmetros utilizados:

Classe A: corresponde a 80% do valor de demanda;

Classe B: corresponde a 15% do valor de demanda;

Classe C: corresponde a 5% do valor de demanda.

Pela classificação de materiais do sistema ABC, conforme os parâmetros utilizados, é correto afirmar que a classe

- (A) B inclui os itens III, IV e VII.
- (B) B inclui os itens II e IX.
- (C) C inclui os itens II e IX.
- (D) A inclui os itens III, IV e VII.
- (E) A inclui os itens X, VI, V, I e VIII.

